



Bilan annuel de l'animation du DOCOB du site Natura 2000

FR5400422 « Landes de Touvérac
Saint-Vallier »

*Période d'animation : Novembre 2021 - Novembre
2022*





1. Préambule

1.1 Le DOCOB et le site Natura 2000

Le présent document vise à dresser le bilan de la période du 28 novembre 2021 au 28 novembre 2022, en termes d'animation du site Natura 2000 Zone Spéciale de Conservation FR5400422 « Landes de Touvérac Saint-Vallier ». Le bilan sur les 3 années d'animation du présent marché sera également présenté à la fin de ce rapport.

La présidence du Comité de Pilotage de ce site Natura 2000 est assurée par la Direction Départementale des Territoires de la Charente. Il s'agit de la première année d'animation pour l'agence MTDA, structure animatrice, représentée par son animateur François LEGER.

Pour la période du mois de novembre 2021 à novembre 2022, les missions de la structure animatrice s'articulaient autour des volets suivants :

- Gestion des habitats et des espèces ;
- Assistance à l'application du régime d'évaluation des incidences ;
- Amélioration des connaissances et suivis scientifiques ;
- Information, communication et sensibilisation ;
- Veille à la cohérence des politiques publiques ;
- Gestion administrative, financière et animation de la gouvernance.

2. Bilan annuel

2.1 Gestion des habitats et des espèces

2.1.1 Animation des contrats Natura 2000

Durant cette troisième année d'animation, aucun nouveau contrat n'a été déposé sur le site Natura 2000 Landes de Touvérac Saint-Vallier. En revanche, des actions ont tout de même eu lieu. C'est notamment le cas des travaux d'entretien de landes ouvertes par coupe manuelle de semis de pins maritimes sur la commune de Touvérac. Ce contrat, porté par le Conservatoire d'Espaces Naturels Nouvelle-Aquitaine (CEN NA) et déposé en 2021, a été réalisé en février 2022. Ce contrat, d'un montant de 3 625,60 € TTC, concerne les parcelles cartographiées ci-après pour une superficie d'environ 2 hectares.



Sources :BD Ortho (Google satellite 2017)

Carte de localisation du contrat Natura 2000

2.1.2 Animation de la charte Natura 2000

Dans un premier temps nous avons poursuivi le travail d'identification des propriétaires de parcelles privées avec le concours des mairies. Nous avons ensuite contacté plusieurs propriétaires afin de leur présenter le dispositif Charte Natura 2000 et de leur proposer d'adhérer.

Notons que malgré l'intérêt porté par de nombreux propriétaires lors de nos échanges, quant à nos préconisations de gestion pour leurs parcelles, ces derniers ne souhaitent pas s'engager afin de ne pas « être contraint administrativement ». Il existe également une crainte pour les propriétaires forestiers que les mesures évoquées dans les chartes ne soient pas compatibles avec leur Plan Simple de Gestion en cours.

Il faut tout de même préciser que nous sommes en lien avec un propriétaire d'une grande surface forestière sur le site. Après plusieurs échanges et rencontres sur ses parcelles, il est toujours en réflexion avec sa famille.

2.1.3 Projet d'APPB sur les étangs de Touvérac

Durant cette année d'animation, nous avons accompagné le CEN NA dans un projet d'Arrêté Préfectoral de Protection de Biotope pour le site des Etangs de Touvérac qui comprend une partie importante sur le site Natura 2000 Landes de Touvérac Saint-Vallier.



Durant cette année nous avons ainsi pris part à plusieurs échanges, réunions et visites de site afin de définir les contours de ce périmètre selon les enjeux à prendre en compte ainsi que les mesures à intégrer à l'arrêté.

Ce processus est en cours et devrait se terminer dans le courant de l'année 2023.

2.2 Assistance à l'application du régime d'évaluation des incidences

Nous avons poursuivi notre rôle sur le volet relatif à l'évaluation des incidences Natura 2000 afin de s'assurer de la bonne prise en compte des enjeux écologiques dans les différents plans, programmes et projets sur le territoire. Ainsi nous avons été sollicités pour plusieurs projets présentés ci-après, que nous avons également recensé dans notre outil cartographique afin d'avoir également une analyse sur les effets cumulés de ces derniers.

De plus, nous avons poursuivi notre travail de veille réglementaire des différents plans et projets en cours d'instruction que ce soit via les cas par cas, les enquêtes publiques ou encore par notre lien avec les différents services instructeurs. Aucun projet supplémentaire n'a été identifié à ce jour.

2.2.1 Parc photovoltaïque flottant à Bors-de-Baignes

Nous avons été consulté dans le cadre d'un projet de centrale photovoltaïque flottante sur une ancienne carrière, sur la commune de Bors-de-Baignes. Bien qu'il ne soit pas directement dans le périmètre du site, le projet se situe tout de même en limite de ce dernier avec donc des impacts potentiels.

Nous avons noté la présence de plusieurs enjeux Natura 2000 sur ce site d'étude :

- L'habitat de landes sèches européennes a été identifié sur une partie du site.
- Le Grand Capricorne est connu sur site avec un arbre présentant des traces de présence, qui sera donc à préserver.
- Le Damier de la Succise a également été mis en évidence sur le site avec des plantes hôtes, laissant penser qu'il s'y reproduit, ce qui augmente son niveau d'enjeu local.
- La présence potentielle du Fadet des laiches et de la Cistude d'Europe.
- La présence avérée de la Loutre d'Europe.
- Présence de plusieurs espèces de chiroptères avec des gîtes potentiels dans les boisements.
- Enfin plusieurs espèces inscrites en annexe I de la Directive Oiseaux sont présentes sur le site.

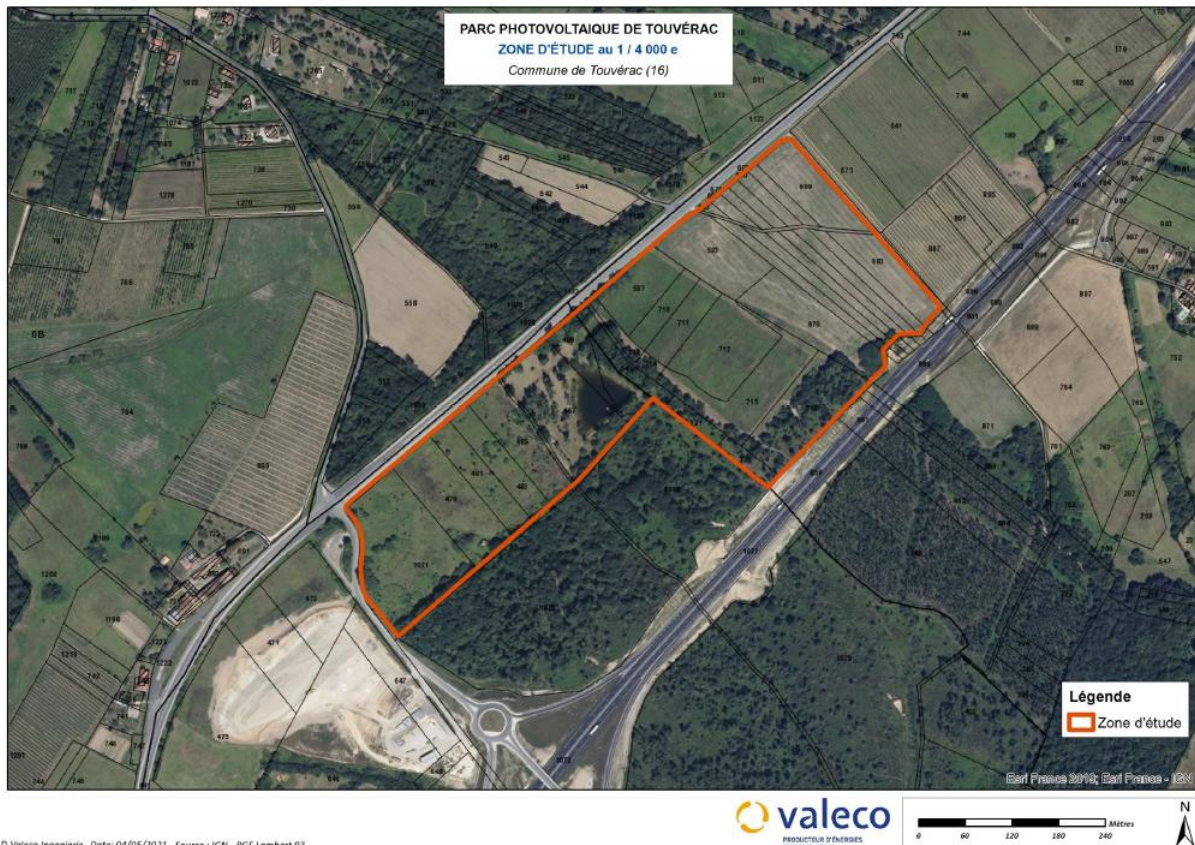
De part la présence de ces espèces, le site présente de nombreux enjeux qui nécessitent la mise en place d'actions d'évitement et de réduction *a minima*.



2.2.2 Parc photovoltaïque à Touvérac

Nous avons également été consulté par les services de l'Etat au sujet d'un projet de centrale photovoltaïque sur la commune de Touvérac.

Situé entre le site Natura 2000 Landes de Touvérac Saint-Vallier et des parcelles en mesures compensatoires RN10 gérées par le Conservatoire d'Espaces Naturels de Nouvelle-Aquitaine, nous avons proposé une réponse commune aux services de la DDT.



Zone d'étude pour le projet de parc photovoltaïque de Touvérac

2.2.3 Construction de bâtiment pour le chauffage à Saint-Maigrin

Nous avons été sollicités par les propriétaires du château de Saint-Maigrin dans le cadre d'un projet de construction/réhabilitation de bâtiments pour le chauffage avec le creusement d'une tranchée entre ces bâtiments et le château pour le chauffer.

Après des premiers échanges téléphoniques, nous nous sommes rendus sur site afin d'étudier la zone en question, les habitats en présence ainsi que les enjeux écologiques potentiellement présents. Après les avoir sensibilisés aux enjeux du site Natura 2000 et aux enjeux présents sur ce secteur, nous leur avons également formulés des préconisations pour leur projet avec notamment :



- L'adaptation du calendrier des travaux pour une intervention entre septembre et mars ;
- L'absence d'éclairage nocturne ;
- Une vigilance sur les pièges à petite faune dont la tranchée creusée, cette dernière devant être refermée le plus vite possible en s'assurant qu'aucun animal n'était tombé à l'intérieur.

2.2.4 Accompagnement pour remise en état de prairie à Touvérac

Suite à des travaux de retournements de prairies permanentes non autorisés au lieu-dit Mureau à Touvérac, nous avons formulé des recommandations pour la remise en état de cette parcelle.

Ainsi nous avons dressé une liste des espèces à semer :

GRAMINEES	Fétuque élevée ; Dactyle ; Fétuque des prés ; Fléole des prés
FABACEES	Lotier corniculé ; Trèfles (<i>T pratense ; T repens</i>) ; Vesce commune
POLYGONACEES	Rumex (<i>R. acetosa ; R acetosella</i>)

gras : espèces dominantes dans le semi

Nos préconisations étaient de partir sur un semi avec peu d'espèces (5-6) pour favoriser la bonne implantation du couvert et l'équilibre entre les espèces dominantes et compagnes. La colonisation du couvert par des espèces messicoles favorables à la faune locale, et présentes naturellement sur le secteur, sera possible à moyen terme en respectant les points suivants :

- Pas de traitement phyto / fertilisation ;
- Pas de gestion mécanique (uniquement fauche, pas de labour) entre 1^{er} mars et 1^{er} septembre ;
- Une seule fauche annuelle, en conservant 20 cm min à réaliser après le 1^{er} septembre ;
- Fauche centrifuge (en partant du centre de la parcelle vers l'extérieur).

En ce qui concerne les dates de semis, nous présentons deux options :

- Fin de l'été : 1^{ere} quinzaine de septembre ;
- Début du printemps : 1^{ere} quinzaine de mars.

2.2.5 Parc éolien à Boisbreteau

Un projet éolien situé à Boisbreteau a également fait parti des projets sur lesquels nous avons eu à nous pencher cette année. Il est à noter que ce projet intercepte une partie du site Natura 2000 Landes de Touvérac Saint-Vallier et se situe également à proximité de mesures compensatoires.



Localisation du projet éolien de Boisbreteau

Parmi les nombreux enjeux écologiques présents ou potentiels sur le site, nous avons notamment fait remonter les suivants :

- Sites de nidification d'oiseaux des milieux semi-ouverts / bocagers : Pie-grièche écorcheur, Alouette lulu, Bondrée apivore, Engoulevent d'Europe, Fauvette pitchou ;
- Présence d'insectes saproxylophages (Lucane cerf-volant, Grand Capricorne) sur les boisements ;
- Secteurs à Fadet des laiches et Cistude d'Europe ;
- Présence d'enjeux potentiels en termes d'habitats et donc d'espèces floristiques à enjeux (boisements, landes, prairies de fauches, zones à Piment royal, ...) ;
- Secteur bocager laissant présager une activité chiroptérologique notable ;
- Secteur à enjeu pour les rapaces comme le Circaète Jean-le-Blanc et le Busard cendré ;
- ...

2.2.6 PSG à Condéon

Nous avons été sollicités par Alliance Forêt Bois pour un Plan Simple de Gestion sur le secteur de Condéon. Outre l'enjeu connu sur ce secteur pour le Martin-pêcheur d'Europe, notre connaissance du site et l'analyse de la données disponibles nous ont permis d'identifier plusieurs enjeux potentiels à prendre en compte, en lien avec le milieu forestier :

- Oiseaux : Tourterelle des bois, Pic noir, Milan noir, Chardonneret élégant ...

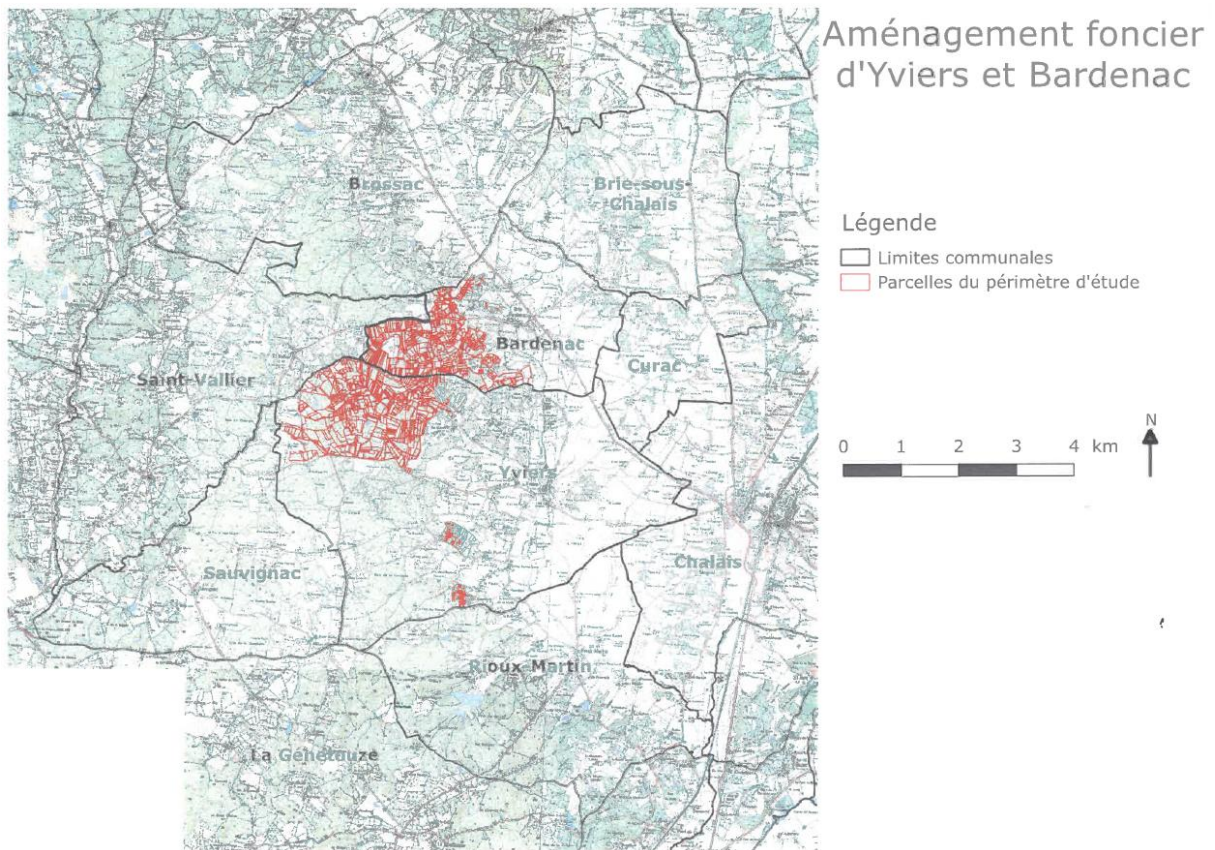


- Reptiles : Lézard à deux raies et Lézard des murailles. La Cistude d'Europe est connue dans les plans d'eau à proximité des boisements concernés.
- Amphibiens : Grenouille agile, Rainette méridionale et Triton marbré, ...

La présence du Fadet des laiches demeure également potentielle au niveau des boisements de pins et des zones plus ouvertes.

2.2.7 AFAFE sur Yviers et Bardenac

Dans le cadre de l'AFAFE en cours sur les communes d'Yviers et de Bardenac qui concerne en partie le site Natura 2000 Landes de Touvérac Saint-Vallier, nous avons fait remonter les éléments présents dans le DOCOB ainsi que les enjeux potentiellement présents. Ces derniers étaient notamment relatifs aux espèces forestières (Rapaces, picidés, chiroptères, insectes saproxylophages), mais aussi aux espèces de milieux ouverts/semi-ouverts associées à ces espaces comme le Fadet des laiches.



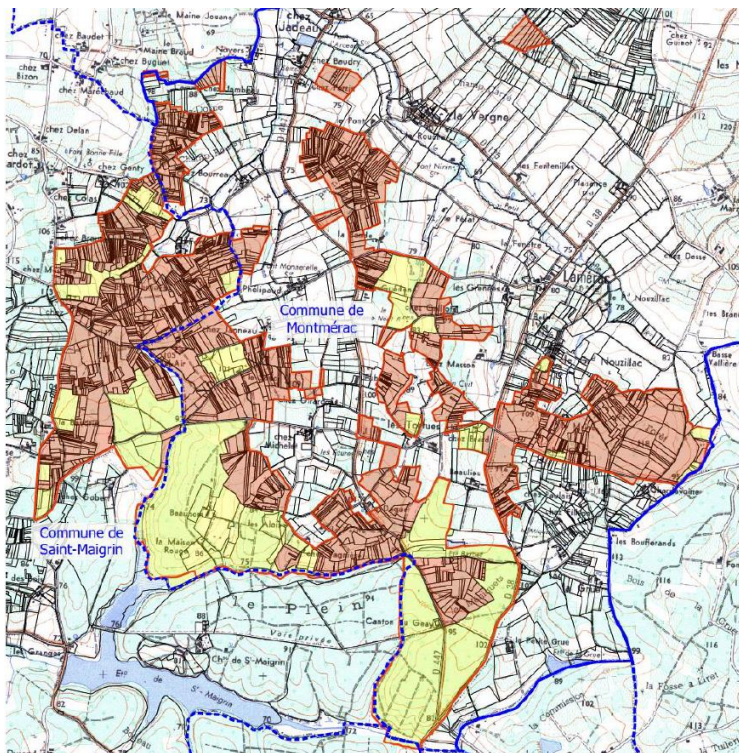
Périmètre de l'AFAFE

2.2.8 AFAFE sur Saint-Maigrin et Montmérac

Relancée depuis quelques mois / années, une AFAFE est en cours sur les communes de Saint-Maigrin et de Montmérac. Nous avons dès le début pris contact avec les porteurs du projet afin de les informer des différents enjeux à prendre en compte sur le site. Ce travail a par ailleurs été réalisé de façon conjointe avec le SYMBAS en charge de l'animation du site Natura 2000 Haute vallée de la Seugne en amont de Pons et affluents.



Nous avons également pris part à la réunion de travail sur le diagnostic, qui préfigurait également la création/restauration de chemins et pistes. Nous avons ainsi formulé de nouveaux points de vigilance afin de bien prendre en compte les enjeux Natura 2000 et de façon plus large les enjeux écologiques.



Légende

- Périmètre d'opération cadastré
- Zones du périmètre d'étude exclues
- Périmètre d'étude
- Limites communales

Périmètre de l'AFAFE

2.3 Amélioration des connaissances et suivis scientifiques

2.3.1 Appel à projet de la DREAL – 2021

Dans le cadre de l'appel à projet 2022 « Etudes et suivis scientifiques Natura 2000 » de la DREAL Nouvelle-Aquitaine, notre projet a été retenu. Il s'agit du projet « Améliorer la connaissance sur 4 espèces de papillons des zones humides à enjeux pour mieux les prendre en compte dans la gestion de 16 sites Natura 2000 de Gironde, Charente et Charente-Maritime » porté par le Conservatoire d'Espaces Naturels de Nouvelle-Aquitaine.

Ce projet, qui s'étale jusqu'en mars 2025 comporte deux grands objectifs :

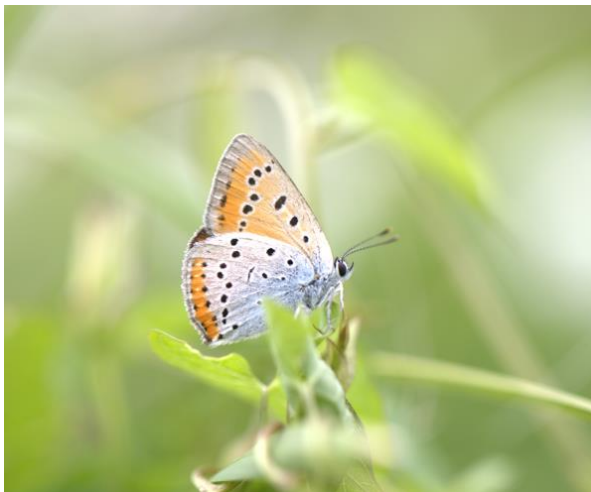
- Actualisation des connaissances sur la répartition du Cuivré des marais (*Lycaena dispar*) et du Damier de la Succise (*Euphydryas aurinia*) dans le nord Gironde, la Charente et la Charente-Maritime.
- Evaluation de l'état de conservation des populations d'Azuré de la Sanguisorbe (*Phengaris teleius*) et du Fadet des Laïches (*Coenonympha oedippus*).

Il a ainsi été convenu de cibler des inventaires spécifiques pour le Cuivré des marais (*Lycaena dispar*) et le Damier de la Succise (*Euphydryas aurinia*) sur 14 sites avec des prospections cadrées et uniformisées à l'échelle des sites. La sélection des 14 sites est cohérente avec l'aire de répartition des



espèces intégrant notamment une partie du cœur de population girondin entre l'Engranne et Villegouge / Palus de Saint-Loubès et des secteurs charentais où les populations sont en déclin. De plus, au regard des enjeux majeurs mis en évidence par la déclinaison régionale du PNA en faveur des papillons de jour concernant l'Azuré de la Sanguisorbe (*Phengaris teleius*) et le Fadet des Laïches (*Coenonympha oedippus*), il est proposé de mettre en place une évaluation précise de l'état de conservation de ces deux espèces sur les sites considérés comme isolés ou en marge de leur aire de répartition connue.

Pour le site Natura 2000 « Landes de Touvérac Saint-Vallier », les deux espèces ciblées sont le Cuivré des marais (*Lycaena dispar*) et le Damier de la Succise (*Euphydryas aurinia*).



Cuivré des marais (*Lycaena dispar*) et Damier de la Succise (*Euphydryas aurinia*) © F. LEGER

Plus généralement, ces informations permettront la mise à jour du FSD et les éléments populationnels des fiches espèces, voire l'ajout de fiche(s) espèce(s). Au-delà de l'amélioration des connaissances, le projet a également pour finalité de donner des pistes d'amélioration des fiches actions et éventuellement de créer de nouvelles fiches de préconisation cohérente pour la gestion des 16 sites Natura 2000. Il permettra également de cibler les secteurs et les actions à mettre en œuvre pour conserver ces espèces au travers de divers outils (contrat, MAEc, etc.). Toutes les données et résultats de suivis permettront également d'alimenter la déclinaison régionale du PNA en faveur des papillons de jour et permettront de fournir une assistance technique plus précise et détaillée en fonction du contexte aux animateurs et gestionnaires de sites.

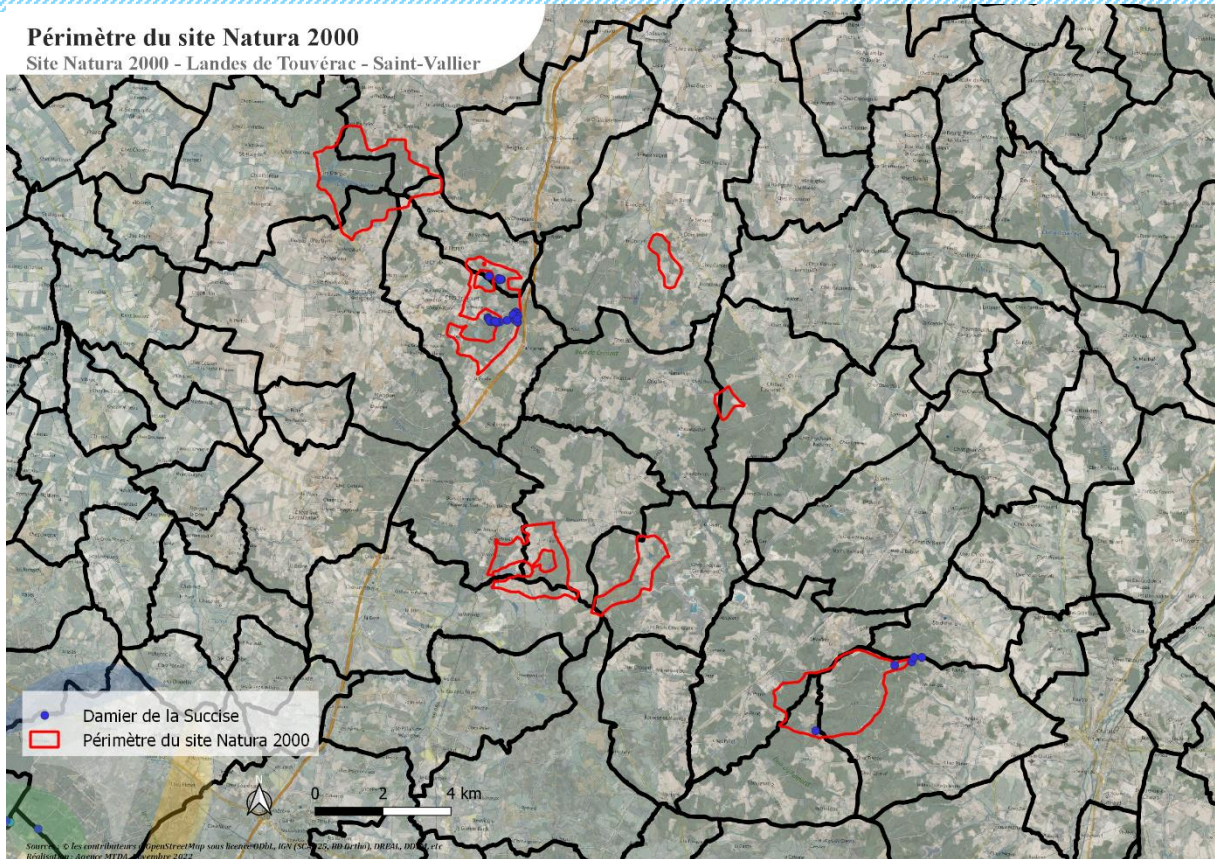
Enfin, cet état permettra le déploiement d'un suivi dans la mesure où les protocoles sont reproductibles (et les résultats comparables).

Il est important de souligner que ce projet pourra également alimenter les réflexions sur la reconnexion des métapopulations de ces quatre espèces d'intérêt communautaire. Ces perspectives stratégiques pourront faire l'objet d'une continuité opérationnelle de la présente demande dans le cadre d'un autre appel à projet similaire.

En ce sens plusieurs de prospections ont été réalisées sur les 2 espèces cibles qui concernent le site. Si le Cuivré des marais (*Lycaena dispar*) n'a pas été retrouvé que ce soit en vol ou à l'état larvaire (chenille), les résultats sont assez satisfaisants pour le Damier de la Succise (*Euphydryas aurinia*) de nombreux contacts avec l'espèce, comme en atteste la cartographie ci-dessous.



Périmètre du site Natura 2000
Site Natura 2000 - Landes de Touvérac - Saint-Vallier



Données de présence du Damier de la Succise

2.4 Information, communication et sensibilisation

2.4.1 Mise à jour d'outils de communication, media

2.4.1.1 Page Facebook

La page Facebook dédiée au site Natura 2000 « Landes de Touvérac Saint-Vallier » (<https://www.facebook.com/LandesdeTouverac>) a été régulièrement alimentée en articles cette année, l'occasion de partager nos actualités, nos suivis naturalistes, nos sorties, nos photographies... Voici quelques éléments chiffrés sur cette troisième période d'animation :

- 199 abonnés ;
- 117 publications ;
- 3090 personnes touchées.

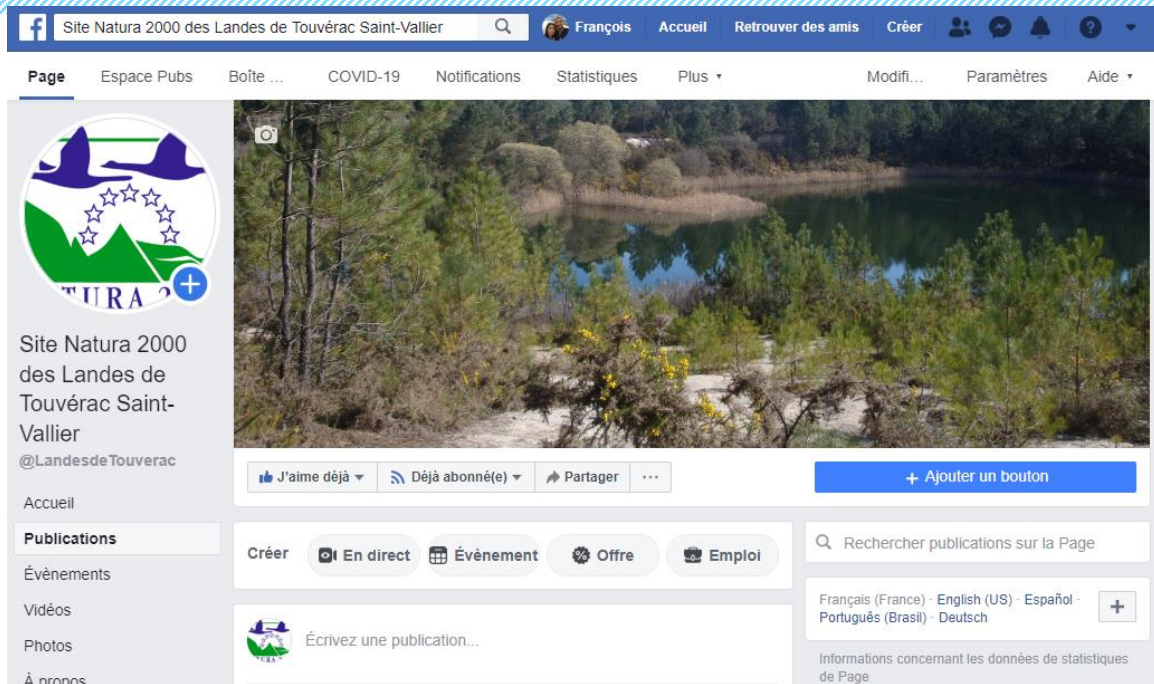


Illustration de la page Facebook

2.4.1.2 Site internet

Nous avons également animé et complété le site internet entièrement dédié au site Natura 2000 Landes de Touvérac Saint-Vallier. Ce site est issu de la pépinière de sites web Natura 2000 mise à disposition par l'Office Français de la Biodiversité (OFB) qui vise à faciliter la création de support web pour communiquer auprès des acteurs locaux tout en bénéficiant d'une identité commune. Le site est disponible à l'adresse suivante <http://landesdetouverac.n2000.fr/>



Illustration du site internet



2.4.1.3 Bulletins municipaux

Dans le cadre de l'appel à projet relatifs aux papillons de jours, nous avons envoyé une proposition d'article court aux mairies à intégrer dans leurs bulletins municipaux. Cela vise à informer plus largement des actions mises en place sur le site. Voici le texte qui était proposé :

« Le site Natura 2000 Landes de Touvérac Saint-Vallier a été retenu avec 15 autres sites Natura 2000 dans le cadre d'un appel à projet de la DREAL Nouvelle-Aquitaine pour l'amélioration des connaissances sur plusieurs espèces de papillons. Ce projet, porté par le Conservatoire d'espaces naturels de Nouvelle-Aquitaine, vise à rechercher le Damier de la Succise et le Cuivré des marais afin de mettre en place des mesures de gestion adaptées à la préservation de ces espèces sur le territoire ! D'une durée de trois ans, il concerne 3 départements : la Charente, la Charente-Maritime et la Gironde !

Il s'agit d'un bel exemple de collaboration entre associations naturalistes, syndicats de rivières et bureaux d'études pour la sauvegarde de notre patrimoine naturel. Ainsi ne soyez pas étonnés si vous nous voyez parcourir le site à la recherche des papillons et n'hésitez pas à venir nous voir pour discuter ensemble et nous posez toutes vos questions !

Enfin, vous pouvez aussi nous signaler vos observations de ces espèces près de chez vous ! Pour cela, vous pouvez adresser un mail à l'adresse francois.leger@mtda.fr ».

2.4.2 Prise de contacts avec des partenaires potentiels

Nous sommes continuellement en lien avec diverses structures locales dans l'optique de mettre en place des actions cohérentes et concertées sur le territoire. Parmi nos partenaires, nous pouvons citer notamment :

- Barbara MONNEREAU du SYMBAS, animatrice du site Natura 2000 Haute Vallée de la Seugne en amont de Pons et affluents ;
- Carole VIOLON du Conservatoire d'Espaces Naturels de Nouvelle-Aquitaine ;
- David NEAU, Charente Nature ;
- ...

Notons que l'arrivée récente de Raphaël HEUREUDE en tant qu'animateur du site Natura 2000 Vallées du Lary et du Palais constitue une nouvelle opportunité d'actions communes et partagées sur le territoire.

2.4.3 Organisations de réunions d'informations ou de manifestations

2.4.3.1 Sortie grand public « Sur les ailes des papillons »

Le vendredi 13 mai 2022 nous avons proposé une sortie grand public à la découverte des papillons de jour sur le site des étangs de Touvérac. Les 4 participants inscrits ont ainsi pu découvrir les différentes familles de papillons, leurs particularités et les exigences écologiques. Nous avons également pu leur présenter le projet papillons que nous menons actuellement. L'observation d'un Damier de la Succise est venue ponctuée cette belle journée.



2.4.3.2 Sortie grand public « Balade nature »

La botaniste de notre équipe d'animation a réalisé une balade nature à la découverte de la flore particulière du site Natura 2000. Avec un groupe de 6 personnes elle a ainsi arpenté les sentiers des étangs de Touvérac, allant de milieux forestiers, à milieux de landes, en passant par les diverses zones humides du site.



Balade nature du 28/09/2022

2.4.3.3 Sortie grand public « A la recherche de la Cistude d'Europe »

La dernière sortie grand public de l'année a été effectuée à Touvérac à la recherche et à la découverte de la Cistude d'Europe, le samedi 15 octobre 2022. Avec 9 personnes nous avons prospecté aux jumelles et à la longue-vue divers plans d'eau à la recherche de cette tortue. Bien que nous ne l'ayons pas observé, nous avons pu aborder l'écologie et de cette espèce, et les projets mis en œuvre afin d'assurer sa préservation.

2.4.4 Participation à des manifestations ou réunions sur le territoire

2.4.4.1 Réunion régionale des animateurs Natura 2000

Le jeudi 20 janvier 2022, nous avons participé à la réunion régionale des animateurs Natura 2000 de Nouvelle-Aquitaine. Lors de cette journée, différents points ont pu être abordés et notamment :

- La présentation des équipes DDT(M)/DREAL impliquée dans Natura 2000 ;
- Les points d'actualités relatifs à Natura 2000 (Calendrier 2022 pour les contrats, SIN2, CRAEC) ;
- La présentation des observations faune/flore régionaux (OBV et FAUNA) ;
- Les actualités nationales (réglementation des pesticides en site Natura 2000, SNAP, Loi 3DS) ;
- La présentation du futur dispositif MAE ;
- Le bilan de la programmation 2014-2020 et le point sur la prochaine programmation ;



- Le Bilan 2020-2021 de l'appel à projets Natura 2000 de la DREAL.

2.4.4.2 Réunion de concertation pour la construction du volet Natura 2000 du PSR

Le 16 juin 2022, nous avons pris part à la réunion de concertation pour la construction du volet Natura 2000 du Plan Stratégique Régional. Parmi les thématiques abordées lors de ces échanges, on citera :

- L'adoption de la loi 3DS et ses conséquences sur le pilotage des sites Natura 2000 ;
- Les fiches relatives à Natura 2000 dans le PSR et leur contenu.

2.4.4.3 Bilan du PNA intermédiaire Vison et Life Vison

Le 02 décembre 2021 nous avons pris part à la présentation du bilan du Plan National d'Actions (PNA) intermédiaire relatif au Vison d'Europe ainsi qu'à celle des résultats du Life Vison. Cette réunion qui s'est tenu à Courcouray (17) a été l'occasion d'échanger avec les différents acteurs sur cette espèce à enjeu intégrée au Formulaire Standard de Données (FSD) du site Natura 2000 Landes de Touvérac Saint-Vallier.

2.4.4.4 Réunion Départementale des animateurs Natura 2000

Le jeudi 22 septembre 2022 s'est tenue la réunion départementale des animateurs Natura 2000 de Charente. Lors de cette réunion organisée par la DDT16 à laquelle nous avons participé, nous avons notamment évoqué les points suivants :

- La passation du pilotage des sites Natura 2000 de l'Etat (DDT16) à la Région Nouvelle-Aquitaine ;
- Les délais et les contraintes de calendrier pour les chartes, contrats et autres marchés d'animation ;
- L'articulation du volet agricole (PAEC/MAEC) avec le reste de l'animation des sites Natura 2000 ;
- La prise en compte des projets au sein de sites classés/inscrits.

2.4.4.5 Webinaire Etat-Région à l'attention des animateurs Natura 2000

Le jeudi 24 novembre 2022 nous avons participé au webinaire Etat-Région à l'attention des animateurs Natura 2000 de Nouvelle-Aquitaine dans le but notamment d'évoquer la passation Etat-Région en termes de pilotage du dispositif Natura 2000. L'ordre du jour était le suivant :

- Modalités de transfert de compétence Natura 2000 ;
 - Missions transférées ;
 - Périmètre des sites transférées ;
 - Budget transféré.
- Organisation de la Région pour gérer le transfert de compétence ;
 - Equipe-projet ;
 - Futur service Natura 2000.



- Travail conjoint de l'Etat et de la Région pour anticiper le transfert ;
 - GT1 FEADER ;
 - GT2 Transfert des compétences Natura 2000 et des dossiers ;
 - GT3 Fonctionnement du futur réseau.

2.4.5 Communication / Animation auprès des scolaires

Durant cette année, nous avons collaboré avec le groupement scolaire de Brossac pour la réalisation de deux sorties sur le site des étangs de Touvérac. C'est ainsi que les 03 et 13 juin 2022 ce sont deux classes de CP/CE1 et CE1/CE2 qui sont venus découvrir le site Natura 2000. Ces sorties étaient axées sur d'une part la découverte de la faune et les façons de l'observer/l'étudier, et d'autres parts sur les insectes et leurs cycles de vie particuliers.

2.5 Veille à la cohérence des politiques publiques

2.5.1 PLUi des 4B

Dans le cadre du Plan Local d'Urbanisme Intercommunale des 4B qui concerne le site Natura 2000 des Landes de Touvérac Saint-Vallier. Après s'être exprimé une première fois dans l'année au sujet du PADD et des passages de terrains naturalistes, nous avons formulés plusieurs remarques sur le document global, incluant le zonage et son règlement dont :

- La mise en place d'une bande tampon significative autour des habitats d'intérêt communautaire afin de renforcer leur protection de toute dégradation ;
- L'attention à porter sur les effets cumulés, notamment vis-à-vis des nombreux projets de parcs photovoltaïques terrestres ou flottants en cours, avec l'identification de nombreuses zones Npv ou Apv sur le périmètre des 4B ;
- La difficile interprétation des résultats des inventaires de terrain, menés en juillet et qui ont donc pu ne pas détecter certains enjeux sur les parcelles AU.

2.5.2 DIG Vallée du Né

Nous avons été sollicités pour information du dépôt d'un dossier de Déclaration d'Intérêt Général par le Syndicat de Bassin Versant du Né. Après étude du document, nous n'avons cependant pas eu de remarque particulière à émettre, les enjeux Natura 2000 étant bien pris en compte, avec peu d'actions concernant le site Natura 2000 Landes de Touvérac Saint-Vallier.



2.6 Gestion administrative, financière et animation de la gouvernance

2.6.1 Organisation de réunion du comité de pilotage

Le Comité de Pilotage s'est tenu le mardi 06 décembre 2022 à Touvérac.

2.6.2 Réunions diverses

Dans la même dynamique que les années précédentes, nous avons maintenu un lien permanent avec la DDT16, pilote de l'animation du site. Cela nous permet ainsi d'échanger fréquemment sur les diverses actualités du site Natura 2000 et ainsi d'adapter au mieux nos missions.

Nous en avons également profité pour échanger et faire remonter nos attentes/remarques/inquiétudes quant à la passation Etat-Région pour le pilotage des sites Natura 2000.

2.6.3 Gestion administrative et financière

Lors de la période de novembre 2021 à novembre 2022 nous avons également réalisé des missions liées à la gestion administrative et financière du site Natura 2000 Landes de Touvérac Saint-Vallier :

- Alimentation du Système d'Information du réseau Natura 2000 ;
- Réalisation du bilan annuel afin d'avoir un suivi des actions menées dans le cadre de l'animation du site Natura 2000 ;
- Facturation.

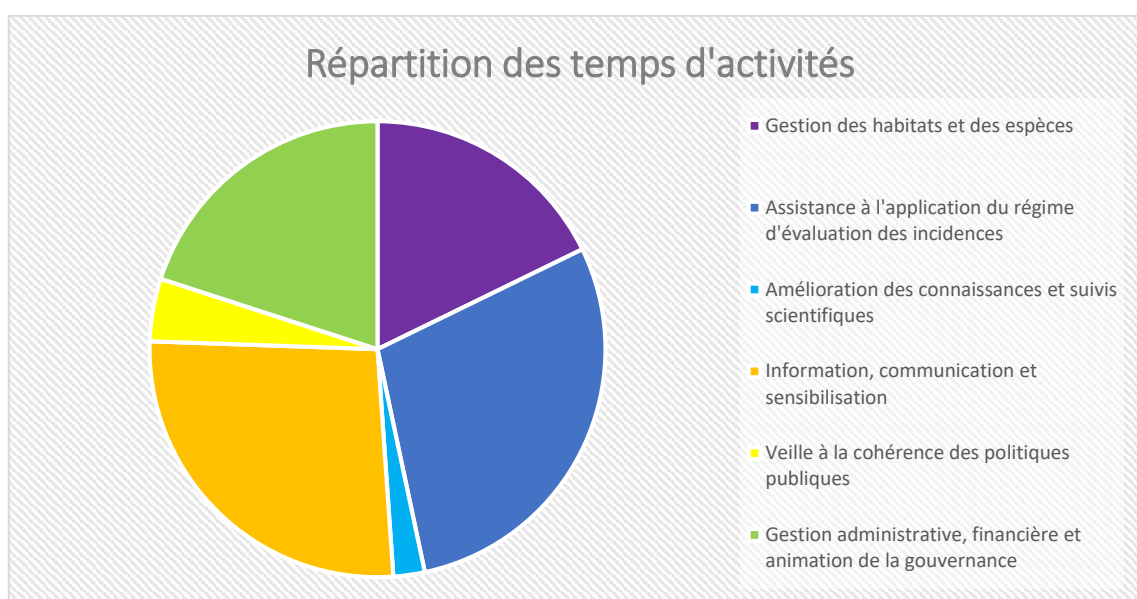
Le contenu de l'animation des sites Natura 2000 étant aussi fait des opportunités et des contraintes pouvant subvenir durant l'année, nous avons, en accord avec la DDT de la Charente procédé à une modification de l'allocation des jours par item du CCTP, comme nous pouvons le constater dans le tableau suivant :

Intitulé	Nombre de jours prévus	Nombre de jours réalisés
Animation à l'intention du grand public	3	3
Animation à l'intention des scolaires	2	2
Site internet, page facebook, articles de presse	1	1
Echanger avec d'autres animateurs de sites Natura 2000	0,5	0,5
Cas particulier de la mise en œuvre du volet forestier	-	-
Contact des signataires potentiels (charte et contrat)	1	1
Assistance technique et administrative des signataires (charte et contrat)	2	1
Suivi et évaluation des contrats et charte	1	0,5
Phase de mise en œuvre des actions non contractuelles	-	-
Soutien à l'articulation de Natura 2000 avec les autres politiques publiques	0,5	1



Régime d'évaluation des incidences Natura 2000 (réunions services de l'Etat)	1	1
Assistance technique des porteurs de projets	4	5
Suivi et mise à jour des actions du DOCOB	1	0,5
Suivis socio-économiques	-	
Organisation des COPIL	1,5	1,5
Elaboration du bilan d'animation à mi-parcours	1	-
Projet APPB Touvérac	-	1,5
Elaboration du bilan d'animation	3	3
Total	22,5	22,5

2.7 Conclusion et remarques



Cette troisième année d'animation a été marquée, comme le diagramme ci-dessus l'illustre, par la part importante prise par l'assistance à l'application du régime d'évaluation des incidences. En effet, le territoire du site Natura 2000 est concerné par de nombreux projets, particulièrement en lien avec le développement des énergies renouvelables. Cet investissement nécessaire en temps de notre part sur ce volet c'est fait au détriment d'autres items tels que la gestion des habitats et des espèces et plus particulièrement à la promotion des outils Natura 2000. Comme nous avons eu l'occasion de la pointer à plusieurs reprises, la mobilisation locale autour des chartes et des contrats est difficile en raison notamment de réticence administrative. La prise en main du sujet par les collectivités locales (ex : mairies) serait un bon moyen de montrer l'exemple aux habitants du site.

Parmi les points positifs à retenir de cette année d'animation, on citera le travail partenarial qui fonctionne avec le Conservatoire d'Espaces Naturels, avec qui nous agissons sur plusieurs projets : mise en place d'un APPB à Touvérac, concertation pour la réalisation d'animations/sorties, mise en place de contrat Natura 2000, ...

Comme nous pouvons le noter sur le diagramme, une petite partie du programme d'animation a été dédiée à la réalisation d'actions « d'amélioration des connaissances et suivis scientifiques ». Cela



correspond au temps passé afin de monter des projets dans le cadre des Appels à Projets de la DREAL Nouvelle-Aquitaine. En cas d'obtention ces derniers constituent l'unique moyen actuellement disponible afin d'obtenir de la donnée naturaliste récente, point indispensable à la fois pour la gestion du site, mais également pour avoir une meilleure vision dans le cadre des évaluations d'incidences au titre des sites Natura 2000.

3. Bilan triennal

3.1 Gestion des habitats et des espèces

Durant ces trois années d'animation, nous avons tout d'abord cherché à valoriser les outils Natura 2000 à notre disposition (charte et contrat). Ainsi nous avons débuté notre travail par la proposition à chaque mairie du site, d'adhérer à la charte Natura 2000. Malgré quelques retours et des demandes d'informations, aucune mairie ne s'est engagée durant cette période. A l'heure actuelle, seule la commune de Saint-Maigrin a signé la charte.

Nous avons également voulu promouvoir la charte Natura 2000 auprès des habitants du site. Nous avons ainsi axé proposer la charte à plusieurs personnes, pour un total de 14 propriétaires rencontrés/contactés durant cette période. Malgré nos efforts, seuls 3 propriétaires pour un total de 36 ha ont souhaité signer. Au total, on estime à environ 180 ha, la superficie des parcelles sous charte Natura 2000. Sur le site Natura 2000, bien que de nombreuses personnes soient preneuses des conseils en matière de gestion des habitats naturels, elles ne sont en revanche par prêtes à signer le document, afin de ne pas être « contrainte administrativement » ou bien par crainte d'une incompatibilité avec les documents de gestion (propriétaires forestiers). Cela montre la pertinence du travail conjoint avec le monde forestier qui était réalisé lors de la précédente période d'animation, via un financement par la DREAL. Ce financement n'existe plus, cette possibilité n'est donc plus d'actualité.

En ce qui concerne les contrats Natura 2000 nous avons obtenu la signature d'un contrat avec le Conservatoire d'Espaces Naturels de Nouvelle-Aquitaine pour des parcelles situées au sein des étangs de Touvérac. Ce dernier correspond à des travaux d'entretien des landes ouvertes par coupe manuelle des semis de Pins maritimes (travaux réalisés en 2022).

3.2 Assistance à l'application du régime d'évaluation des incidences

Durant ces trois années d'animations, nous avons été sollicités par les porteurs ou les services de l'Etat sur les projets suivants :

- Projet de retournement de prairies au Tâtre ;
- Projet d'accrobranche et d'hébergement à Montmérac ;
- Projet de bâtiment agricole à toiture photovoltaïque au Tâtre ;
- Projet de hangar à toiture photovoltaïque à Boisbreteau ;

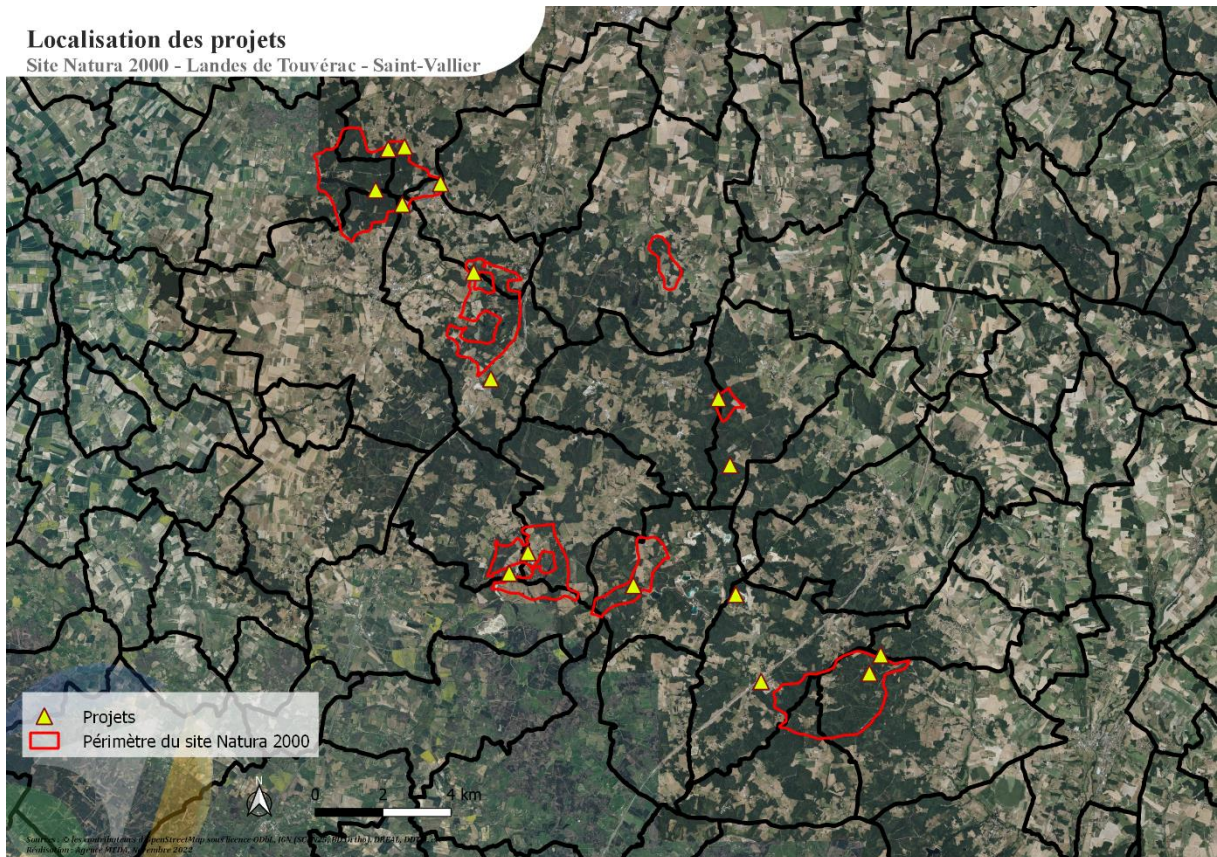


- Projet de chemins ruraux forestiers entre Chillac et Oriolles ;
- Parc photovoltaïque de Saint-Vallier au lieu-dit la Prime ;
- Création de piste DFCI à Saint-Vallier ;
- AFAFE de Montmérac et Saint-Maigrin ;
- AFAFE d'Oriolles ;
- Projet de 1er boisement à Touvérac ;
- Centrale photovoltaïque à Saint-Vallier ;
- Révision du PSG du Château de Saint-Maigrin ;
- Parc photovoltaïque flottant à Bors-de-Baignes ;
- Parc photovoltaïque à Touvérac ;
- Construction de bâtiment pour le chauffage à Saint-Maigrin ;
- Accompagnement pour remise en état de prairie à Touvérac ;
- Parc éolien à Boisbretteau ;
- PSG de Condéon ;
- AFAFE d'Yviers et Bardenac.

Nous avons ainsi construit un outil cartographique reprenant ces différents projets afin de pouvoir également prendre en compte les effets cumulés de ces derniers.

Localisation des projets

Site Natura 2000 - Landes de Touvérac - Saint-Vallier



Localisation des différents projets au sein du site Natura 2000

Au-delà de ces sollicitations, nous avons également exercé une veille des différents plans et projets en cours d'instruction que ce soit via les cas par cas, les enquêtes publiques ou encore par notre lien avec



les différents services instructeurs. Cela nous a permis de faire remonter les enjeux écologiques à prendre en compte pour ces divers projets et donc à une meilleure intégration de Natura 2000.

Nous pouvons ainsi noter que le territoire est particulièrement concerné par divers projets, notamment par des projets de parcs photovoltaïques terrestres ou flottants.

3.3 Amélioration des connaissances et suivis scientifiques

La constitution du marché relatif à ces trois dernières années d'animation ne permettait pas la réalisation d'actions de connaissances ou de suivis naturalistes. Cependant, plusieurs suivis ont tout de même été réalisés grâce aux divers Appels à Projets de la DREAL Nouvelle-Aquitaine :

- La recherche du Sonneur à ventre jaune par Charente Nature ;
- L'évaluation de l'état de conservation des populations de Leucorrhine par Charente Nature ;
- Le suivi de la Cistude d'Europe par Charente Nature ;
- La recherche du Cuivré des marais et du Damier de la Succise par nos soins via un projet porté par le CEN NA.

3.4 Information, communication et sensibilisation

Ce volet constitue à notre sens un des piliers de la vie des sites Natura 2000. Ainsi plusieurs actions ont été mises en œuvre :

- Création et animation d'outils digitaux de communication afin de diffuser l'information au plus grand nombre avec une page Facebook et un site internet réalisé selon le modèle de la pépinière des sites Natura 2000 ;
- La prise de contact et le maintien d'un lien fréquent avec les différents acteurs du territoire : Mairies, Conservatoire d'Espaces Naturels, animateurs des sites Natura 2000 présents à proximité, Charente Nature, SYMBAS,
- L'organisation d'animations à destination du grand public ou des scolaires (14 au total) ;
- La participation à de nombreux événements/réunions sur le territoire ou en lien avec ce dernier : journée de sensibilisation des animateurs Natura 2000 à l'utilisation des réseaux sociaux, comité de Gestion des étangs de Touvérac, réunion du Département sur l'organisation et la méthodologie des travaux au droit d'ouvrages d'arts routiers départementaux, réunions régionales et départementales des animateurs, bilan du PNA Intermédiaire VISON et du Life Vison, ...
- Conception d'un poster pour mettre en lumière les enjeux écologiques du site, ...

Il est à noter que les deux premières années ont été marquées par la crise sanitaire liée au COVID 19 et à ses conséquences notamment en termes de restrictions, d'organisations d'événements ainsi qu'à de nombreux reports, parfois au dernier moment.



3.5 Veille à la cohérence des politiques publiques

Afin que le dispositif Natura 2000 soit intégré au mieux dans les autres politiques publiques nous avons pris part aux réflexions concernant plusieurs plans et programmes structurants sur le territoire :

- Arrêté Préfectoral de Protection de Biotope sur les étangs de Touvérac ;
- Plan Local d'Urbanisme de Touvérac ;
- Plan Local d'Urbanisme Intercommunal des 4B ;
- Déclaration d'Intérêt Général de la Vallée du Né.

3.6 Gestion administrative, financière et animation de la gouvernance

Ce volet a été relativement constant sur les 3 années d'animations avec :

- Réunion de lancement et de cadrage de l'animation avec la DDT 16 ;
- Tenue d'un COPIL en présentiel et de deux COPILs dématérialisés (cause COVID) avec rédaction des documents liés ;
- Alimentation du Système d'Information du réseau Natura 2000 ;
- Suivi de la mise en œuvre des actions du DOCOB ;
- Suivi de la constitution des bons des commandes annuels ;
- Réalisation des bilans annuels et du bilan triennal avec proposition de programme d'animations d'une année à l'autre ;
- Proposition du programme d'animation pour les 3 années à venir ;
- Facturation.

3.7 Conclusion et remarques

Comme pour de nombreux sites Natura 2000, nos deux premières années d'animation ont été fortement marquées par la crise sanitaire liée au COVID 10. En effet les différences mesures sanitaires nous ont contraints à repousser/annuler diverses sorties sur le territoire, mais aussi à ne pas tenir nos deux premiers Comités de Pilotage en présentiel. La difficulté a donc tout d'abord été d'adapter nos actions aux différentes contraintes, notamment en termes de sensibilisation/communication auprès du public.

Sur ce volet, nous sommes tout de même parvenus à mettre en place divers outils et actions répondant ainsi à une demande croissante sur le territoire. C'est un des axes de travail que nous poursuivrons lors des trois prochaines années d'animation, toujours en lien avec nos différents partenaires sur le territoire (CEN NA, Charente Nature, ...).

La plus grande difficulté que nous ayons connu durant ces trois années d'animation est celle de la mobilisation des collectivités et des habitants autour des outils mis à disposition au sein des sites Natura 2000 à savoir les chartes et les contrats. En effet malgré les efforts déployées (courriers, articles dans les bulletins municipaux, phoning, rencontres, ...) nous n'avons pu signer qu'un contrat et



seulement quelques chartes Natura 2000. Il s'agit de la thématique sur laquelle la plus importante marge de progression existe. Nous nous efforcerons dans les trois années à venir à trouver les solutions afin de fédérer autour de ces outils de gestion des habitats naturels. Pour cela, l'appui des mairies nous apparaît indispensable, raison pour laquelle nous chercherons à les investir en priorité dans la démarche.

Le second point sur lequel des améliorations apparaissent indispensables dans les années à venir, est celui de la connaissance naturaliste récente. En effet, malgré quelques missions relatives aux Appels à Projet de la DREAL Nouvelle-Aquitaine ayant permis une mise à jour ponctuelle des données, le site Natura 2000 en manque globalement. Ce phénomène est d'autant plus criant lorsqu'il est mis en lien avec la pression subit par le site Natura 2000 en termes de projets d'aménagements, notamment en ce qui concerne les parcs photovoltaïques. Le marché couvrant les trois prochaines années va permettre l'intégration de quelques sessions d'inventaires naturalistes sur le territoire ce qui va remédier, du moins en partie, à cette faiblesse.

L'élément ci-après correspond au tableau de suivi de l'avancement de l'atteinte des objectifs du DOCOB du site Natura 2000 Landes de Touvérac Saint-Vallier.

Comme nous pouvons le constater le degré d'avancé du DOCOB est très variable suivant les thématiques. Ce tableau nous permet ainsi de noter la difficulté de mise en place d'actions de gestion via des outils Natura 2000. On pointera aussi l'absence de modification du périmètre du site Natura 2000 alors que les cartographies sont prêtes depuis plusieurs années.



Nomenclature du DOCOB				Réalisation	Commentaires
Objectif	Code action	Action	Priorité		
Assurer dans le temps et pour les générations futures la préservation des habitats d'intérêt communautaire identifiés en conciliant les activités humaines (économiques, de loisirs, ...) présentes, dans le respect de la propriété privée	M1	Restauration des prairies	**		Assistance dans le cadre d'une remise en état d'une prairie permanente qui avait été retournée puis semer
	M2a	Gestion extensive des prairies de fauche	**		Renouvellement d'une charte incluant des prairies
	M2b	Gestion extensive des prairies par pâturage	**		Pas de nouvelle adhésion malgré le contact de nombreux propriétaires
	M3	Restauration des landes	**		Suivi des contrats en cours avec le CEN NA et nouveau contrat avec eux sur l'entretien des landes ouvertes par coupe manuelle des semis de Pins maritimes à Touvérac
	M4a	Gestion extensive des landes par fauche	**		Pas de nouvelle adhésion malgré le contact de nombreux propriétaires
	M4b	Gestion extensive des landes par pâturage	**		
	M5	Restauration des milieux tourbeux	***		
	M6	Gestion extensive des milieux tourbeux	**		
	M7	Restauration et entretien des mares et plans d'eau	**		
	M8	Mise en défens des mares	**		
	F1	Création ou rétablissement de clairières ou de landes	**		Suivi des contrats en cours avec le CEN NA et nouveau contrat avec eux sur l'entretien des landes ouvertes par coupe manuelle des semis de Pins maritimes à Touvérac
	F2	Création ou rétablissement de mares forestières	**		Action non prévue et non effectuée durant cette période d'animation
	F3	Création ou réhabilitation de ripisylve	**		





F4	Mise en défens d'habitats d'intérêt communautaire	**		
F5	Travaux d'irrégularisation de peuplements forestiers selon une logique non productive	**		
F6	Dispositif favorisant le développement de bois sénescents	*		
A1	Elaboration d'un projet de M.A.E "Landes de Touverac-Saint-Vallier"	***		Pas de mesure spécifique mise en œuvre lors de l'animation mais des secteurs sont couverts par des MAECS systèmes
G1	Proposition de modification du périmètre Natura 2000	***		Malgré la volonté des membres du COPIL et de la structure animatrice, cette mission n'a pu être mise en œuvre durant cette période d'animation
G2	Préservation de l'habitat face à des changements d'occupation du sol	***		Intégration des enjeux Natura 2000 dans les différents projets du territoire (AFAFE, PLUi, projet de centrale solaire, ...)
G3	Maitrise foncière ou d'usage	**		Action principalement menée par le CEN. Accompagnemnt du CEN pour la mise en place d'un APPB à Touvérac
G4	Diagnostic Vison d'Europe	**		Action réalisée en amont de l'animation par une collaboration entre le Département et COSEA
G5	Accompagner la mise en œuvre de modalités de piegeages adaptées	**		Sensibilisation des piégeurs par la FGDON
G6	Etude hydrobiologique sur la Poussonne	*		Action non prévue et non effectuée durant cette période d'animation
G7	Recherche de populations de Sonneur à ventre	**		Des inventaires en ce sens ont été mis en place en 2020 par Charente Nature, sans succès.





**ANIMATION GRAND PUBLIC
-
SUR LES AILES DES PAPILLONS**

MAI
13
2022

14H À TOUVERAC (16)

INSCRIPTION OBLIGATOIRE AU
06.79.93.98.54 OU PAR MAIL :
FRANCOIS.LEGER@MTDA.FR

SITE NATURA 2000 LANDES DE
TOUVERAC SAINT-VALLIER

Affiche réalisée pour la sortie grand public du 13/05/2022



Mercredi 28 Septembre 2022
à 14H

TOUVERAC (16)

*Gratuit et
ouvert à tous*

SITE NATURA 2000 DES LANDES DE TOUVÉRAC - SAINT VALLIER

BALADE NATURE

PARTEZ À LA DÉCOUVERTE DE SES HABITATS ET DE
SA RICHESSE NATURELLE



Inscription Obligatoire

AU 06.19.60.74.68 OU PAR MAIL :
CAMILLE.HUET@MTDA.FR

PLUS D'INFORMATIONS LORS DE L'INSCRIPTION.



Affiche réalisée pour la sortie grand public du 28/09/2022



A LA RECHERCHE DE LA CISTUDE

SAMEDI 15 OCTOBRE 2022

**SORTIE GRAND PUBLIC - GRATUITE
INSCRIPTION AUPRÈS DE FRANCOIS LEGER
(FRANCOIS.LEGER@MTDA.FR OU 06.79.93.98.54) - PLACES
LIMITÉES**

Affiche réalisée pour la sortie grand public du 15/10/2022